

港中だより

伊勢市立港中学校 No.20

R1. 10. 23

校長 金森 晃生

避難訓練実施



16日に避難訓練を行いました。今回は地震が発生し、その後津波警報が発表されたという想定で行いました。まず、20秒後に地震が来ると言う警報があり、各自が机の下などに隠れ、頭を守るなど備えました。その後地震が収まったため、グラウンドに避難しました。避難完了まで約5分。その後、津波に備え外階段を利用し、屋上に避難しました。階段が狭いことなどがあり、避難完了まで約9分かかりました。計14分。この地域には地震発生から約30分で津波が到達する（諸説あります）と言われています。時間的には余裕がありそうですが、実際には廊下が通れなかったり、けが人があったり、揺れが収まらず、すぐ歩き出せなかったり、雨が降っているなど、今回のような好条件で避難することは難しいと思われます。したがって、時間的にはぎりぎりではないかと思えます。

訓練自体は、生徒が整然と、しゃべることなく避難できました。良かったと思います。生徒には自分の命は自分で守る（自助）ことが1番、その後、周りの人たちを助ける（共助）ことが大切だと話しました。しかし、学校にいて屋上まで避難するのに約15分。登下校中なら、家にいたなら、車に乗っていたらなど考えると、ご家庭で避難場所や方法など十分話をし、準備していただくことが大切だと改めて感じました。



1年生福祉体験 ～車いすバスケット～



7日に1年生が人権学習の一環として、車いすバスケットの体験学習を行いました。「三重フロンティアズ」と言うチームから3人のプレーヤーと1人のマネージャーの方に来ていただき、約90分車いすバスケットを楽しみました。最初は車いすを思うように進めることができなかった生徒も、少し練習する中で、最後はミニゲームが行えるようになりました。この体験から、

- ・あきらめずに努力すれば、できることがある。
- ・障がいがある人の生き方を少しでも感じる事ができた。
- ・「人権」についてより考えが深まった。

こんなことを生徒のみなさんが感じて欲しいと思います。



思いやりの心 見つけた

先日、校区に住んでいる方から「朝や学校の帰りに、おはようやおかえりと挨拶すると返してくれる子が多いよ」と言われました。たいへん嬉しく思います。さらに、黄色い旗や腕章や帽子など身に付け、みなさんの登下校を見守ってくださっている方々。そういった方々にもあいさつはできていますか。挨拶も思いやりの心の現れです。

ぜひ自分から声を出して挨拶を！

～ 港中活躍しています～

●伊勢度会中学校秋季体育大会

優勝 バスケットボール女子
3位 バスケットボール男子
野球 サッカー
バドミントン男子

優秀選手賞

龍田ひより 龍田真白 佐々木心菜（バスケット女子）
上村大心（バスケット男子）
金森大斗（野球） 森田湧斗（サッカー）

●伊勢オープンソフトテニス大会

3位 濱田海里・服部由奈ペア

●三重県中学校秋季陸上大会

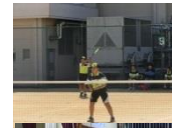
優勝 女子走高跳 小林玲那
女子100m 世古綾葉（大会新）
女子4×100mR 小林玲那・木下奈々花・廣村結・世古綾葉
4位 女子三段跳 小林玲那（大会新） 女子200m 木下奈々花
8位 女子100m 木下奈々花
女子総合 2位 男女総合 6位
優秀選手 世古綾葉 小林玲那

<文化祭案内>

10月27日（日）に文化祭を行います。

主な時間帯

8:45	開祭式	13:50	体育館発表
9:15	芸術鑑賞（皇學館高校吹奏楽部）		・英語スピーチ
10:45	合唱コンクール		・合唱部 など
12:45	PTA バザー	15:10	閉祭式
8:50～14:30 生徒作品展（校舎内）			



選手宣誓（世古綾葉）

再生資源回収

12月7日（土）に行います。新聞・雑誌・ダンボール・アルミ缶・紙パックなど保管をお願いします。

交通マナー大丈夫？命を守って！

最近、みなさんの交通マナーが気になります。基本は歩行者が優先ですが、それでも広がって歩く、しゃべるなどして周りの様子を見ていないなど危険な歩き方を見かけます。また、自転車の乗り方も気になります。並進走行がたくさんあるように思います。こちらに非がなくても、万が一事故に巻き込まれたら大変です。全国的に自転車が加害となる事故も増えています。

被害者にも加害者にもならないよう、一旦停止・並進禁止・左側通行・ヘルメットの着用（自転車）・歩行者のマナーなど交通ルールを守りましょう。